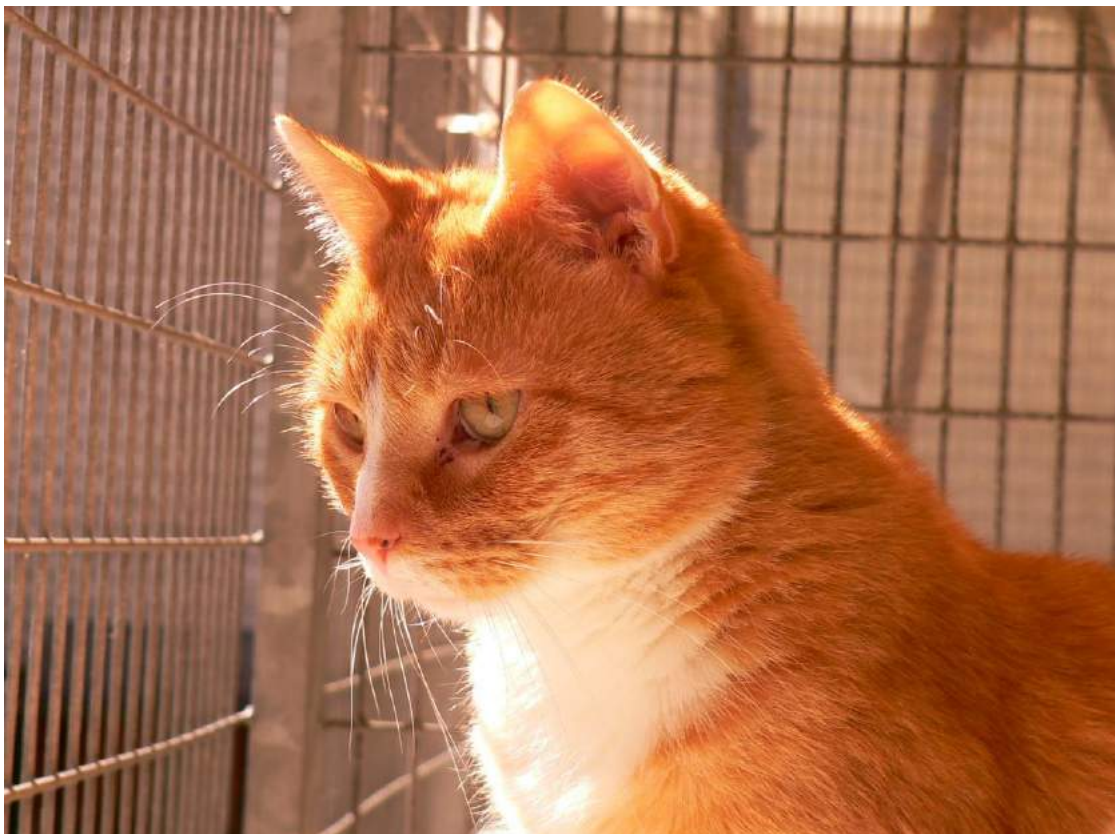




JAARVERSLAG 2013







VOORWOORD

Wie nu een bezoek brengt aan ons dierentehuis aan de Kenauweg loopt de kans zich rot te schrikken. De linker zijvleugel en het middengedeelte van het gebouw zijn met de grond gelijk gemaakt. Alleen de hondenkennel staat nog overeind. Alle katten en knagers en het personeel zijn ondergebracht in een tijdelijke noodhuisvesting die we hebben kunnen plaatsen op grond van onze burens, de gemeentewerf. Afgelopen jaar is eindelijk de sloop van onze huisvesting gestart en inmiddels zijn we druk bezig een nieuw pand op te bouwen. Langzaam worden de contouren duidelijk van dat nieuwe pand. De kwaliteit van de opvang zullen we tijdens de verbouwing zoveel als mogelijk handhaven.

Natuurlijk beschikken we in de noodvoorziening niet over alle middelen die we hadden in ons oude pand. Maar met de inzet van ons personeel en vrijwilligers streven we ernaar om ons normale kwaliteitsniveau te behouden. Uiteraard vergt dat wel veel creativiteit en inzet van hen, maar gelukkig is iedereen daartoe bereid.

De nieuwbouw wordt grotendeels door onszelf gefinancierd. Dat betekent dat in 2014 de financiële ruimte van het asiel afneemt. Steun in welke vorm dan ook uit de samenleving blijft hard nodig.



Voor de inrichting van ons nieuwe pand hebben we een 'bakstenen actie' opgetuigd waar veel gebruik van wordt gemaakt. Tegen een gering bedrag is het mogelijk uw steun in ons nieuwe pand te laten vereeuwigen. Naar verwachting gaan we rondierendag in oktober ons nieuwe pand openen. Daar maken we een groot feest van, want we willen iedereen bedanken die ons geholpen heeft deze mijlpaal te realiseren.

'Stevenshage' stelt zich als doel om volwaardige dierenopvang in de regio te behouden. Met ons nieuwe pand zijn we daar klaar voor. Wij streven in onze regio naar bestuurlijke samenwerking met alle partners die ons daarbij kunnen helpen. Tevens zijn we betrokken in een initiatief om te onderzoeken of alle dierenasielen in Nederland gezamenlijk een sterkere stem kunnen hebben naar de politiek. Hoewel wij de opvang van dieren in nood goed geregeld hebben, is dat namelijk lang niet overal zo. In onze eigen regio blijven we continu in gesprek met de gemeentebesturen waarvoor wij dierenopvang uitvoeren. Wij vinden het belangrijk dat iedereen sterk betrokken blijft bij ons werk.

Een dier in nood kan zich vooral in verstedelijkte gebieden moeilijk handhaven. Ons doel is om tijdelijke opvang te realiseren en nieuwe baasjes te vinden. Zonder uw hulp kunnen wij dat niet doen. Het bestuur van dierentehuis 'Stevenshage' wil iedereen bedanken die ons daarin steunt.

Bob Nieman
Voorzitter Stichting Dierentuizen Leiden en Omstreken



INHOUDSOPGAVE

Voorwoord	3
1 Asiel	7
2 Verzorgingsdagen asioldieren	10
3 De asielbezetting op dag basis	10
4 Dierenpension	10
5 Veterinaire zorg	11
6 Vrijwilligers	12
7 Giften en bijdragen	13
8 Personeelszaken	15
9 PR & Communicatie	16
10 Het bestuur	18
11 Samenwerken maakt het verschil	19
12 Nieuwbouw en renovatie	20
13 Vooruitzicht 2014	21
14 Toelichting op het financieel resultaat	22
15 Overzichtstabellen	23
16 Jaarrekening 2013	25



1 ASIEL

Streek-Dierentehuis Leiden Stevenshage heeft in 2013 in totaal 996 zwerv- en afstandsdieren opgevangen en verzorgd, 100 dieren minder dan in 2012.

Van de zwervhonden werd een groot deel weer door hun eigenaar opgehaald; van de 136 binnengebrachte zwervhonden gingen er 120 retour eigenaar (88%). Bij de katten is dat cijfer helaas veel minder hoog: slechts 150 van de 397 binnengekomen zwervkatten gingen terug naar hun baasjes (38%).



Bij de 'overige dieren' is dat percentage nog kleiner (9%). Slechts 13 van de 139 binnengekomen 'overige' zwervers (konijnen, knaagdieren, tamme vogels) werden door hun oorspronkelijke eigenaar opgehaald.

Ten opzichte van 2012 zien we een lichte daling van het aantal binnengekomen dieren.

Aantallen dieren IN en UIT (tabel 1.1 t/m 1.8)

tabel 1.1

Honden IN	2013	2012	2011
In het voorgaande jaar opgenomen en op 1 januari nog aanwezig	9	12	15
Zwerv	136	133	133
Afstand	50	54	50
Teruggebracht	24	25	30
Geboren asiel	0	9	0
Anders IN (bijv. uitwisseling)	1	2	3
Totaal	220	235	231

tabel 1.2

Honden UIT	2013	2012	2011
Retour eigenaar	120	122	104
Nieuw thuis	73	79	90
Geëuthanaseerd of overleden	7	5	6
Anders uit (bijv. uitwisseling)	2	5	1
Totaal	202	211	201

tabel 1.3

Katten IN	2013	2012	2011
In het voorgaande jaar opgenomen en op 1 januari nog aanwezig	29	50	44
Zwerf	397	504	450
Afstand	105	73	110
Teruggebracht	37	41	31
Geboren asiel	22	24	17
Uitwisseling	2	0	1
Anders IN	1	4	4
Totaal	593	696	657

tabel 1.4

Katten UIT	2013	2012	2011
Retour eigenaar	150	134	97
Nieuw thuis	298	371	370
Geëuthanaseerd of overleden	72	64	68
Anders uit (bijv. retour wild of uitwisseling)	15	27	34
Totaal	535	596	569



tabel 1.5

Diverse dieren IN	2013	2012	2011
In het voorgaande jaar opgenomen en op 1 januari nog aanwezig	9	6	13
Zwerf	139	112	114
Afstand	28	31	39
Teruggebracht	8	10	8
Geboren asiel	0	6	17
Uitwisseling	0	0	0
Totaal	184	165	191

tabel 1.6

Diverse dieren UIT	2013	2012	2011
Retour eigenaar	13	12	10
Nieuw thuis	128	125	133
Geëuthanaseerd of overleden	16	12	11
Anders uit (bijv. uitwisseling)	9	4	0
Totaal	166	153	178



tabel 1.7

Totaal aantal dieren IN	2013	2012	2011
In het voorgaande jaar opgenomen en op 1 januari nog aanwezig	47	68	72
Zwerf	672	749	697
Afstand	183	158	199
Teruggebracht	69	76	69
Geboren asiel	22	39	34
Anders IN (bijv. uitwisseling)	4	6	8
Totaal	997	1096	1079

tabel 1.8

Totaal aantal dieren UIT	2013	2012	2011
Retour eigenaar	283	268	211
Nieuw thuis	499	575	593
Geëuthanaseerd of overleden	95	81	85
Anders uit (bijv. retour wild of uitwisseling)	26	36	35
Totaal	903	960	924

2 VERZORGINGSDAGEN ASIELDIEREN

tabel 2.1

Gemiddelde verblijfsduur in dagen	2013	2012	2011
Honden *)	14	20	17
Katten	29	31	30
Diverse dieren	36	23	26

*) Dit is een gemiddelde over alle honden dus inclusief zwerfhonden die retour eigenaar gaan (vaak al na 1-2 dagen). Als we uitsluitend de herplaatste honden meetellen, is de gemiddelde verblijfsduur 49 dagen.

tabel 2.2

Totaal aantal verzorgingsdagen	2013	2012	2011
Honden	2.938	4.392	3.642
Katten	16.542	19.806	18.544
Diverse dieren	4.469	3.722	4.582
Totaal	23.949	27.920	26.768

3 DE ASIELBEZETTING OP DAG BASIS

tabel 3.1

Gemiddeld aantal aanwezige asieldieren per dag	2013	2012	2011
Honden	15	20	16
Katten	31	30	28
Diverse dieren	27	23	24
Totaal	73	73	68

4 DIERENPENSION

Onze vaccinatie eisen blijven onverminderd van kracht. Bij reservering vermelden we duidelijk onze voorschriften en ook in de schriftelijke reserveringsbevestiging worden deze nogmaals genoemd. Onvoldoende ingeënte dieren worden geweigerd aangezien deze een besmettingsrisico vormen voor de andere pensiongasten.

Het totaal aantal verzorgingsdagen in het pension in 2013 was ruim 1000 dagen lager dan in voorgaande jaren. In de vakantieperioden was zowel het honden- als het kattenpension volgeboekt, daarbuiten echter was de bezetting minder groot. De oorzaak voor de terugloop is niet duidelijk, de economische situatie zal wellicht een rol spelen. De aanwas van nieuwe klanten gaat gelukkig wel gewoon door, waardoor we de toekomst met vertrouwen tegemoet zien.



‘Stevenshage’ vangt ook dieren op die enige medische zorg nodig hebben. Dat varieert van een hond die dagelijks medicatie moet krijgen tot katten met diabetes bij wie tweemaal daags insuline moet worden ingespoten. Dit blijkt een uitkomst te zijn voor mensen die de zorg voor een “suikerkat” op zich hebben genomen en die nu met een gerust hart op vakantie kunnen. Hierbij blijkt het een pluspunt dat de dierenarts twee keer per week in het asiel aanwezig is en de medewerkers te allen tijde een beroep kunnen doen op veterinaire zorg.

tabel 4.1

Gemiddeld aantal aanwezige pensiodieren per dag	2013	2012	2011
Honden	14	15	14
Katten	23	24	26
Diverse dieren	2	3	3
Totaal	39	42	43

tabel 4.2

Totaal aantal verzorgingsdagen pensioen	2013	2012	2011
Honden	5.087	5.334	5.091
Katten	8.343	8.925	9.641
Diverse dieren	723	984	1.067
Totaal	14.153	15.243	15.799

5 VETERINAIRE ZORG

In 2013 is de veterinaire zorg voor ‘Stevenshage’ verzorgd door dierenartspraktijk ‘De Keerhoeve’. Onderstaande bijdrage is door de praktijk zelf opgesteld.

Samenwerking met ‘Stevenshage’

Het afgelopen jaar was ons eerste complete jaar als dierenartspraktijk bij ‘Stevenshage’. Behalve de nieuwe tijdelijke behuizing zijn er geen wezenlijke zaken veranderd. De samenwerking is wat ons als praktijk betreft, een aangenaam jaar geweest. In december werden we als praktijk door ‘Stevenshage’ blij verrast door de dichtkunst van een van de vaste medewerkers met persoonlijke woorden voor een ieder. Dit is door onze ploeg heel erg gewaardeerd.



Het is voor ons als praktijk een erg prettig jaar geweest, omdat wij alle veterinaire zorg aan de dieren hebben kunnen geven die zij nodig hadden. Ook voor die dieren waarvoor, gezien hun gezondheid, geen goede toekomst weggelegd was, is in onderling overleg tussen de medewerkers en van ‘Stevenshage’ en onze praktijk voor de beste oplossing gekozen, namelijk inslapen. Gelukkig konden we dit tot een laag aantal beperken.

Ontwikkelingen

Een van de medewerkers van 'Stevenshage' is in de loop van 2013 ter ore gekomen, dat een geplaatst teefje, weliswaar per ongeluk, drachtig was geworden. Een belangrijke doelstelling van 'Stevenshage' is om naast de zorg voor opgevangen dieren uit de wijde omgeving ook de aanwas van jonggeborenen te beperken. Dit gebeurde al in de vorm van castraties en sterilisaties van katers en poezen en het castreren van reuen. Teefjes werden nog niet standaard gesteriliseerd, wat te maken had met de kosten. Naar aanleiding van bovengenoemd incident, is na overleg besloten om voortaan ook alle teefjes indien nodig te steriliseren.

Een andere verandering is het feit dat alle plaatsbare konijnen voortaan beschermd worden tegen VHS en myxomatose door ze te enten.

Wij hopen deze voor ons plezierige samenwerking nog lang voort te kunnen zetten.

Namens Dierenartsenpraktijk de Keerhoeve,
Roel Koster

6 VRIJWILLIGERS

Lange wandelingen, uitgebreide knuffelsessies, extra aandacht voor de dieren en succesvolle open dagen zouden niet mogelijk zijn zonder vrijwilligers. We zijn altijd al heel erg blij met alle hulp die we van onze vrijwilligers krijgen maar in 2013 gold dat nog eens dubbel.

De start van de verbouwing, waarover later in dit jaarverslag meer, werd voorafgegaan door een verhuizing naar tijdelijke huisvesting. De voorbereiding voor die verhuizing begon al in de zomer. De tijdelijke huisvesting biedt een stuk minder ruimte en alleen die spullen die nodig waren voor de dagelijkse bedrijfsvoering, mochten mee. Spullen die ongebruikt in een hoekje stonden, kregen een tweede leven, bijvoorbeeld via marktplaats. Spullen die we in het nieuwe gebouw weer een plekje wilden geven, werden opgeslagen. Voor een groot deel bij vrijwilligers en personeelsleden thuis.



En dan de verhuizing zelf. Er kwam geen verhuizer aan te pas; al het inpak- en sjuwwerk is gedaan door het personeel met veel hulp van onze vrijwilligers. In slechts een paar dagen tijd was de hele verhuizing naar de tijdelijke huisvesting een feit. Dat was nog niet alles: sponsorborden en plankjes ophangen, rekken aanpassen zodat ze in de opslagcontainer passen, alles werd door de vrijwilligers ter hand genomen zodat het tijdelijke onderkomen tot een tijdelijk thuis werd voor de asiëldieren.

We zijn dankbaar en onder de indruk wat vrijwilligers voor 'Stevenshage' betekenen.

Iedereen (boven de 16 jaar) is welkom om te komen helpen bij het verzorgen van de dieren en bij andere werkzaamheden. Er worden geen eisen gesteld t.a.v. de frequentie van het werk. Er wordt wel van de vrijwilligers gevraagd dat zij minstens een dagdeel per keer komen helpen zodat wij het werk makkelijker in kunnen delen.

Na een eerste kennismakingsochtend wordt besproken of de vrijwilliger het werk leuk vond en (lichamelijk en geestelijk) in staat zal zijn om het vol te houden. Als het antwoord op beide vragen "ja" is, hopen we de vrijwilliger vaak terug te zien!

De jaarlijkse barbecue voor vrijwilligers was ook dit jaar druk bezocht. Het is altijd weer een gezellige boel, met lekker eten en drinken en een goede manier om de waardering voor onze vrijwilligers te laten blijken.

Voor de vrijwilligers is het een leuke gelegenheid om hun collega-vrijwilligers eens van een andere kant te leren kennen.



7 GIFTEN EN BIJDAGEN

Ook in 2013 was Nederland 'in de ban van de crisis'. Als organisatie die voor een groot deel afhankelijk is van giften en donaties zijn dit spannende tijden. Het blijft echter hartverwarmend om te mogen meemaken hoeveel mensen hun best doen om de asioldieren te blijven steunen. Hieronder vindt u een opsomming van de verschillende soorten bijdragen die we in 2013 mochten ontvangen.

Donateurs & adoptanten



Bij een bijdrage van € 15 per jaar of meer ontvangen onze donateurs vier maal per jaar ons asielblad *Beestenbende*. Ook de adoptanten van hokken en sponsors van bordjes krijgen *Beestenbende* thuisgestuurd. Een kattenhok of een sponsorbordje adopteren kost € 50, een halve hondenkennel € 60 en een hele hondenkennel € 120. In 2013 schommelde het aantal donateurs rond de 1800 en het aantal adoptanten rond de 200.

Giften/jaarlijkse schenkingen

Op ons financiële overzicht vindt u ook een categorie 'giften' en 'jaarlijkse schenkingen'. De giften zijn eenmalige donaties van dierenvrienden en vaak ook door donateurs die besluiten om naast hun jaarlijkse bijdrage iets extra's te schenken aan de dieren, bijvoorbeeld met Kerstmis.

Jaarlijkse schenkingen worden door een notaris vastgelegd in een akte, bijvoorbeeld voor een periode van vijf jaar. Hierdoor worden de giften volledig aftrekbaar van de belasting. 'Stevenshage' heeft contacten met diverse notarissen en neemt de kosten van het maken van de akte op zich (bij een schenking van €100 per jaar of meer).

Nalatenschappen en legaten

De gegevens van de stichting staan al jaren in *Fikkert's Jaarboek*, een uitgave van de Koninklijke Notariële Beroepsorganisatie en in de *Notarisagenda*, die jaarlijks aan alle notarissen in Nederland wordt toegezonden. Hierdoor zijn de correcte gegevens van de stichting makkelijk toegankelijk voor alle notarissen in Nederland. Verder heeft de stichting gekozen voor een vermelding op de website van Notaris Online. Op deze manier heeft iedereen toegang tot de juiste gegevens van de stichting mocht hij of zij de asiëldieren wat willen nalaten.

Stichting Dierentehuizen Leiden e.o. is door de belastingdienst aangewezen als ANBI (Algemeen Nut Beogende Instelling). Dat betekent dat er geen erfbelasting hoeft te worden afgedragen over legaten of nalatenschappen.

Het asielpersoneel staat regelmatig mensen te woord bij vragen over het vermelden van 'Stevenshage' in hun testament. Het is ook mogelijk om een bedrag aan 'Stevenshage' na te laten onder voorwaarde dat hun dieren door ons worden opgevangen in geval van overlijden.

Ook in 2013 mochten we een aantal nalatenschappen ontvangen die in hun totaliteit werden gereserveerd voor de verbouwing van het asielgebouw.

Collecte



In 2013 werd onze jaarlijkse collecte gehouden in de week van 5 tot en met 11 mei. De grote landelijke liefdadigheidsorganisaties vragen hun collectevergunningen landelijk aan. 'Stevenshage' moet dus haar collecteweek prikken in de weinige vrije weken die er over zijn. In de meeste van die vrije weken vallen schoolvakanties of nationale feestdagen. Ondanks dat Hemelvaartsdag in onze collecteweek viel, leek deze week het meest geschikt.

Er werd gecollecteerd in alle gemeenten binnen ons werkgebied: Leiden, Leiderdorp, Katwijk, Kaag en Braassem, Oegstgeest, Teylingen, Voorschoten en Zoeterwoude.

De ruim 200 collectanten in al deze gemeenten hebben weer ettelijke kilometers afgelegd voor het asiel om geld in te zamelen, met een respectabel bedrag als resultaat. Zonder de jaarlijkse collecte zou de begroting van 'Stevenshage' dan ook een aanzienlijk gat oplopen. De totale opbrengst van 2013 bedroeg € 27.224 (in 2012 was dat € 30.602).

De collecte in 2014 zal plaatsvinden in de week van 9 t/m 14 juni.

Overige giften

Het asiel zou niet kunnen bestaan zonder de dierenliefhebbers die vrijwel dagelijks giften komen brengen in allerlei soorten en maten. Dat kan variëren van kattenmandjes waar de kat "toch nooit in ligt" tot wasmiddel dat "in de aanbieding was". Dekens, fleceekleden, hondenriemen, speeltjes, borstels, manden, soms gebruikt en soms gloednieuw. We zijn er altijd heel blij mee en aanvaarden het in dank.

Dankzij de gulle dierenvrienden die bij ons langskomen, hoeven we vrijwel nooit zelf kattensnoep of hondenkoekjes te kopen en hebben we altijd voorraad om de asiëldieren eens extra te verwennen. Daarnaast krijgen we regelmatig telefoontjes van dierenwinkels en tuincentra die voer hebben dat bijna aan de uiterste verkoopdatum is. Dat halen we natuurlijk graag op. Ten slotte ontvangen we van de producent van Carnibest (diepvries vers vleesvoeding) regelmatig gratis incurant voer voor de honden en katten.



8 PERSONEELSAZAKEN

In 2013 namen beheerder Leen Gottschal en zijn vrouw Teunie afscheid van Streek-Dierentehuis Leiden 'Stevenshage'. Twee mensen die zodanig verbonden waren met het Leidse asiel, dat het leek alsof ze er altijd al geweest waren en ook altijd zouden blijven. Toch kwam de dag dat beheerder Leen Gottschal en zijn echtgenote Teunie Leiden verruilden voor Julianadorp om daar van hun welverdiende pensioen te gaan genieten.

Een enorme verandering voor Leen en Teunie. Na 27 jaar dag en nacht klaar te hebben gestaan voor de asioldieren, hebben ze tijd gekregen voor hele andere dingen. Het bestuur van de Stichting Dierentehuizen voor Leiden en Omstreken bood Leen en Teunie op 15 juni een zonovergoten afscheidsreceptie aan. De receptie werd druk bezocht door de vele mensen die zij in 27 jaar werken, met en voor de dieren hadden leren kennen en die graag Leen en Teunie het allerbeste wilden wensen. Ook wij wensen hen een geweldig pensioen toe. Hen kennende zullen ze tijd tekort komen om al hun liefhebberijen te beoefenen.



Met Leen verliet ook Koos Brussee het asiel. Koos was als inleenkracht van de Zijlbedrijven al heel wat jaren werkzaam bij het Leidse asiel. Hij heeft binnen de Zijlbedrijven een andere functie gekregen als voorbereiding op zijn pensioen.

Eline van den Eijkel en Roxanne van Oosten stonden ons in de zomervakantie bij als allround vakantiekracht.

Nicolette Bloemendaal volgde Leen als beheerder op en nam haar intrek in de dienstwoning op het asielterrein. Sylvia Sip volgde op haar beurt Nicolette op als plaatsvervangend beheerder. Jonne Uittenhout, die in 2012 als kattenverzorgster was aangenomen, kreeg een vaste aanstelling en een uitbreiding van uren tot 40 uur per week. Ook hondenverzorgster Annika Ouwehand kwam een dag extra in dienst. Hiermee kwam het totaal aantal personeelsleden op 7; allen zijn fulltime (40 uren per week) in dienst.

Ook in 2013 hebben alle vaste personeelsleden een 'in-company' herhalingscursus Bedrijfs Hulpverlening (BHV) gevolgd en zijn daarmee weer een jaar gecertificeerd hulpverlener. Gelukkig waren er ook in 2013 geen grote incidenten waarbij deze vaardigheden noodzakelijk bleken. In de dagelijkse asielp praktijk kan de

training nuttig worden ingezet. Soms doordat iemand een kleine verwonding oploopt, maar ook doordat het personeel door de cursussen bewuster wordt van veiligheid en het voorkomen van onveilige situaties.



9 PR & COMMUNICATIE

In het verslagjaar werd het public relations- en communicatiebeleid, zoals in de voorgaande jaren ingezet, gecontinueerd. Naast het informeren van de donateurs en subsidieverleners, is het verspreiden van positieve naamsbekendheid van het asiel in de regio één van de doelen van dit beleid. Vrijwilligers en medewerkers van het asiel hebben goed samengewerkt om ook dit jaar 'het gezicht' van 'Stevenshage' positief te presenteren. Kranten, tv, website, 'donateursblad' en sociale media waren de voornaamste kanalen om goede pr-uitingen naar buiten te brengen. In verband met de naderende bouwactiviteiten werd dit jaar geen open asioldag gehouden.

Donateursblad *Beestenbende*

Iedere donateur krijgt vier keer per jaar het blad *Beestenbende* thuisbezorgd. Zij betalen daartoe minimaal €15 per jaar. Het doel van het kwartaalblad is om donateurs en andere lezers in brede zin te informeren over de opvang van asioldieren in 'Stevenshage'. Dat gebeurt in de vorm van nieuwtjes, oproepen, interviews, achtergrondverhalen, (foto)reportages en de column van de asielbeheerder. Ook schrijven veel baasjes graag over de belevenissen van hun (ex-asiel)dieren. Daarnaast is fondsenwerving en sponsoring een nevendoeel van het donateursblad.

Het blad wordt regelmatig meegegeven aan bezoekers die nog niet eerder in 'Stevenshage' kwamen en werkt op die manier als een informatiebron voor potentiële nieuwe donateurs of vrijwilligers. *Beestenbende* valt onder de verantwoordelijkheid van het bestuur van 'Stevenshage'. Vrijwilligers en asielmedewerkers zorgen voor de invulling, redactie en eindredactie van het blad. De uitgave van het donateursblad was ook in 2013 in handen van Nian Uitgevers. Deze uitgever verzorgde ook de asielkrant, die dit jaar eenmaal uitkwam.

Voor het asiel is het drukken van het donateursblad kosteloos; slechts de verzendkosten komen voor rekening van het asiel.

Website

In het voorjaar van 2013 werd de nieuwe website gelanceerd. Met een modernere opmaak en frisse uitstraling bereikt de website de klanten van asiel, pension en geïnteresseerden van buitenaf. Ook is de mogelijkheid om online te doneren in deze website ingebouwd. De hosting van de website is, zoals voorgaande jaren, aan het asiel aangeboden door het bedrijf Renaissance uit Leiden. Het onderhoud van de website wordt door Martin Molenaar van firma Archon uit Zoetermeer gedaan. Dagelijks onderhoud van teksten of nieuwsberichten wordt door de asielbeheerder gedaan. Voor het presenteren van de plaatsbare asioldieren op de eigen website wordt doorgelinkt naar de landelijke asielwebsite www.dierenasiels.com.



Naast de vlottere plaatsing van de asioldieren worden ook andere pr-doelen gediend door de website, zoals de oproepen voor collectanten en nieuwe donateurs. Een webwinkel binnen de nieuwe website plaatsen is een ontwikkeling die nog moet plaatsvinden. Streven is om dit in 2014 verder vorm te geven.

Sociale media



In 2013 heeft het gebruik van sociale media en dan met name van Facebook, een grotere vlucht genomen. De Facebookpagina ‘Dierentehuis Stevenshage’ heeft eind 2013 ruim 2000 ‘vind-ik-leuks’ (was 700 eind 2012) en de pagina wordt vrijwel dagelijks gevuld met acties, foto’s, verhalen van medewerkers, vrijwilligers en (ex-)asioldieren. Op Twitter heeft ‘Stevenshage’ in verband met andere prioriteiten (o.a. de drukte van fondsenwerving en verhuizing) minder van zich laten horen dan het jaar ervoor.

Het YouTube-kanaal is gedurende het hele jaar aangevuld met nieuwe filmpjes. Die worden gebruikt om de dieren, die een nieuw thuis zoeken op de website www.dierenasiels.com, naast de foto’s ook te voorzien van een filmpje. Ook wordt af en toe een YouTube-filmpje van het eigen YouTube-kanaal gebruikt op Facebook.

Speciale aandacht

In het verslagjaar springen twee gebeurtenissen er uit voor de PR & Communicatie.



In de zomer vond de wisseling plaats van de asielbeheerder. Afscheid van Leen Gottschal en de start van Nicolette Bloemendaal worden beide in de pers en sociale media ruim voorzien van aandacht. Zelfs tot in november is hier effect van te merken als het Leidsch Dagblad nog een uitgebreid interview met de nieuwe asielbeheerder in de krant zet.

In het najaar is de start van de nieuwbouw aanleiding voor vele pr-uitingen. Niet alleen het ontmantelen van het oude gebouw en overgang naar de tijdelijke behuizing, maar ook de fondsenwerfactie 'Draag ook uw steentje bij' krijgt ruim aandacht in de pers, het donateursblad en de sociale media.



10 HET BESTUUR

In 2013 is afscheid genomen van een tweetal bestuursleden. Penningmeester Jan Kagenaar heeft helaas in verband met zijn gezondheid zijn activiteiten voor het bestuur moeten neerleggen. Marielle Borst-Menger kon haar werkzaamheden voor 'Stevenshage' niet langer combineren met haar drukke andere werkzaamheden. Wij zijn beiden erg dankbaar voor de tijd en energie die ze hebben gestoken in het bestuurswerk en het enthousiasme waarmee ze zich de afgelopen jaren voor 'Stevenshage' hebben ingezet.

Gelukkig zijn we er in geslaagd vrij snel twee opvolgers te vinden. Simon Vermeij, die tevens penningmeester van dierenasiel Offem is (zie volgende paragraaf), heeft het penningmeesterschap op zich genomen. Nadine Bosch is als algemeen bestuurslid toegetreden tot het bestuur en houdt zich met name bezig met het onderhouden, versterken en verdiepen van de samenwerkingsrelaties van 'Stevenshage'.

Het bestuur heeft in 2013 veel tijd besteed aan de nieuwbouw en renovatie van 'Stevenshage' en alle werkzaamheden die daarmee samenhangen, zoals bijvoorbeeld fondsenwerving (zie hoofdstuk 12). Daarnaast is in 2013 veel energie gestoken in het bestendigen en verder ontwikkelen van onze samenwerking met allerlei partners (zie hoofdstuk 11). Deze samenwerking is van groot belang, omdat die ons in staat stelt nog beter ons werk te doen voor de dieren in 'Stevenshage'.

Het bestuur bestond eind 2013 uit de volgende leden:

Bob Nieman	Voorzitter
Lizette Ploos van Amstel	Secretaris
Simon Vermeij	Penningmeester
Nadine Bosch	Algemeen Bestuurslid
Sarah van 't Hoff	Algemeen Bestuurslid
Annelies van Vark	Algemeen Bestuurslid



Het bestuur komt normaliter maandelijks bijeen. Bij de vergaderingen van het bestuur is de beheerder ook aanwezig. Op deze manier wordt de verbinding gelegd tussen de resultaten vanuit de bestuursvergadering en het dagelijkse praktijk en visa versa.

Binnen het bestuur zijn verschillende taakaccenten belegd, zoals het onderhouden van contacten met de gemeenten, PR & communicatie en juridische zaken. Ieder bestuurslid heeft hierin een specifiek aandachtsgebied.

11 SAMENWERKEN MAAKT HET VERSCHIL

Evenals voorgaande jaren streeft het dierenasiel ernaar om ieder jaar een grotere bijdrage te leveren aan dierenwelzijn dan in het jaar daarvoor. Wij zijn van mening dat wij deze doelstelling kunnen behalen door zowel intern als extern kritisch naar onze dienstverlening te kijken. Bijvoorbeeld door de juiste mensen en partijen aan het asiel te verbinden, waar we kennis mee kunnen delen en van kunnen leren. Het samen met elkaar optrekken biedt immers synergie voordelen, met elkaar kijken we naar die mogelijkheden die we in gang kunnen zetten voor een grotere bijdrage aan het dierenwelzijn.

Contractsamenwerking gemeenten



In 2013 heeft dierenasiel 'Stevenshage' het initiatief genomen om in overleg met alle gemeenten in het werkgebied een andere vorm van samenwerking te zoeken. In de eerdere jaren conformeerde een gemeente zich aan de dienstverlening van 'Stevenshage' door middel van een jaarlijkse subsidiebijdrage. Wij hebben gemerkt dat dit in de praktijk voor beide partijen veel extra werkzaamheden opleverde.

Aangezien dierenwelzijn en –opvang onze hoogste prioriteit heeft, kiezen we ervoor om alle beschikbare tijd te besteden aan onze kerntaak. Om deze reden hebben we gemeenten benaderd om de subsidiebijdrage om te zetten in een contractsamenwerking.

We zijn er trots op dat we al met bijna de helft van de gemeenten in ons werkgebied de samenwerkingsvorm hebben kunnen omzetten en streven ernaar om in het nieuwe jaar de overige vijf gemeenten door middel van een contractsamenwerking aan ons te binden.



Samenwerking asiel Offem

In 2012 heeft dierenasiel Offem uit Noordwijk ons benaderd met de vraag of wij samen met hen willen onderzoeken of we de onderlinge samenwerking kunnen intensiveren. Een vraag waar wij destijds volmondig “ja” op hebben gezegd. In 2013 hebben we een slag gemaakt naar verdere intensiviteit. Zo hebben we naar elkaar de wens uitgesproken dat we nog intensiever willen samenwerken, waarbij een harmonisatie van beide asielen in de toekomst niet wordt uitgesloten. Op deze manier verwachten wij slagkracht te vergroten door gebruik te maken van elkaars expertise en capaciteit (zowel materieel als immaterieel). De eerste stappen hiervan zijn gezet, er is een plan van aanpak opgesteld zodat we op langere termijn de harmonisatie succesvol kunnen volbrengen.

Samenwerking bij de ver- en nieuwbouw

Ook in de roerige periode rondom de ver- en nieuwbouw van ons pand zoeken we samenwerking op. Om het kostenniveau van de ver- en nieuwbouw zo laag mogelijk te houden, en tegelijkertijd de maatschappelijke bewustwording bij de burgers te vergroten, zoeken wij constant naar nieuwe mogelijkheden. Zo hebben wij voor de aanlevering van diverse verbouw- en inrichtingsmaterialen organisaties benaderd. Ook hebben we samenwerking gezocht met dierspecialisten en dierenartsen in ons werkgebied om het asiel en de ver- en nieuwbouwplannen onder de aandacht te brengen bij eigenaren van huisdieren. Ten slotte benaderen we particulieren voor het leveren van een kleine financiële bijdrage.



12 NIEUWBOUW EN RENOVATIE

Zoals bekend is ‘Stevenshage’ in 2013 weer met veel enthousiasme aan de slag gegaan met de plannen voor nieuwbouw en renovatie van het dierentehuis. Dit is hard nodig omdat het huidige gebouw verouderd is, er sprake is van achterstallig onderhoud en we steeds meer te maken krijgen met ruimtegebrek als gevolg van de stijging van het aantal dieren dat we opvangen. We willen een asielgebouw realiseren dat zowel nu als in de toekomst voldoende ruimte biedt aan de uitvoering van onze kerntaken. Belangrijke uitgangspunten voor ons zijn ingetogenheid, doelmatigheid en representativiteit.

Om binnen de beschikbare financiële middelen te blijven en bovendien dat deel van de huisvesting te behouden dat nog voldoet, gaat het om gedeeltelijke nieuwbouw van het asiel, te weten de huisvesting voor katten en kleine dieren, de entree en de ruimten voor het personeel (vergaderkamer, archief, kantine, opslag). De hondenkennel blijft in de huidige vorm behouden. Aangezien de financiële middelen geen ruimte bieden om de bestaande inventaris te vervangen, is hiervoor een sponsoractie opgestart. Dit traject blijkt erg succesvol en eind 2013 was dan ook een aanzienlijk deel van het benodigde budget gerealiseerd. We zijn dankbaar voor de gulle giften van zowel fondsen als particulieren.



'Stevenshage' wordt bij het project ondersteund door Ideal Projects uit Voorschoten. Daarnaast is de architect die ons bij de eerste planfase ondersteund heeft (VYA uit Den Haag) opnieuw gecontracteerd.

Natuurlijk gaan de activiteiten van het dierentehuis tijdens de verbouwing gewoon door. Dit geldt zowel voor de opvang van zwerv- en afstandsdieren als voor de opvang van dieren in het pension. De aan het terrein van 'Stevenshage' grenzende gemeentewerf heeft ons toestemming gegeven om tijdelijke huisvesting te creëren op het terrein van de werf. Hier hebben we dankbaar gebruik van gemaakt. De tijdelijke huisvesting voldoet aan alle eisen.



Uiteraard kan niet vermeden worden dat er overlast optreedt voor bewoners, personeel, vrijwilligers, klanten en bezoekers, maar we proberen die zo beperkt mogelijk te houden.

Helaas hebben we de start van de verbouwing in 2013 enkele malen uit moeten stellen, omdat aanvullende onderzoeken nodig bleken om aan de eisen van de gemeente Leiden voor het verkrijgen van de diverse benodigde vergunningen te kunnen voldoen. Begin december was echter alles rond en is de aannemer (Aalten uit Putten) voortvarend aan de slag gegaan. Er wordt inmiddels hard gewerkt om wat in te lopen op de planning, zodat de zomerdrukke van 2014 grotendeels in het nieuwe pand kan worden opgevangen.

13 VOORUITZICHT 2014

Veel van waar wij in 2014 druk mee zullen zijn is al eerder in dit jaarverslag aan de orde gekomen. Een groot deel van 2014 zullen wij nog bezig zijn met activiteiten die voortkomen uit de nieuwbouw en renovatie van 'Stevenshage'. Het gaat dan bijvoorbeeld om het invullen van de opdrachtgeversrol, fondsenwerving en na afronding van de nieuwbouw en renovatie de verhuizing naar het nieuwe pand. We kijken er naar uit om medio 2014 het nieuwe toekomstbestendige pand van 'Stevenshage' in gebruik te kunnen nemen.



Samenwerking met onze omgeving blijft een belangrijk aandachtspunt in 2014. We zullen dit jaar verdere stappen zetten in de samenwerking met dierenasiel Offem in Noordwijk. In de samenwerking met de gemeenten in ons werkgebied streven wij naar het afronden van het proces om de bestaande subsidierelatie om te zetten in een contractsamenwerking (zie toelichting in hoofdstuk 11). Natuurlijk investeren wij daarnaast in de relatie met onze overige samenwerkingspartners (o.a. onze dierenarts en de dierenambulances in ons werkgebied).

Op het gebied van PR & Communicatie zullen we de activiteiten op het gebied van sociale media verder uitbreiden. Uiteraard wordt ook in 2014 de *Beestenbende* vier maal uitgegeven.

Zoals ieder jaar zal ook in 2014 veel aandacht uitgaan naar de personeelsleden en vrijwilligers van 'Stevenshage'. Zonder hen zou het goede werk van het asiel niet mogelijk zijn. Er wordt gestreefd naar behoud van ervaring en dus een zo laag mogelijk verloop onder zowel vaste personeelsleden als vrijwilligers.

14 TOELICHTING OP HET FINANCIËEL RESULTAAT

Financieel geeft het jaar 2013 een vrij bestendig beeld. Hoewel aan de kosten- en de batenkant op bepaalde posten wat stijgingen te zien zijn, verloopt het resultaat ten opzichte van voorgaande jaren redelijk neutraal.

Een belangrijke wijziging in 2013 was de omzetbelasting. In voorgaande jaren werd gebruik gemaakt van het besluit van de staatssecretaris, om bepaalde inkomsten onbelast te ontvangen. Hierdoor was ook een deel van de omzetbelasting in de kosten niet aftrekbaar. Met ingang van 2012 wordt over alle commerciële inkomsten omzetbelasting afgedragen en is de omzetbelasting in de kosten in mindering gebracht. Door deze wijziging zijn bepaalde inkomsten en kosten niet goed vergelijkbaar met 2012.

De toename van de algemene kosten hebben voor een groot deel te maken met de extra inspanning voor fondsenwerving. In het lopende jaar heeft dit z'n vruchten afgeworpen. Giften met de specifieke bestemming: ter vernieuwing van de inventaris, met een bedrag van ongeveer € 30.000 zijn in 'het fonds inventaris nieuwbouw' geboekt en zullen daar aan worden besteed.

In 2013 zijn belangrijke uitgaven gedaan in de aanloop naar de verbouwing van het asiel. Allerlei onderzoeken die moeten waarborgen dat de natuur rond het asiel niet wordt aangetast, hebben de post 'onvoorzien' in de begroting voor de verbouwing wat doen slinken. Daarnaast hebben er extra onderhoudswerkzaamheden plaatsgevonden, waardoor de huisvestingskosten stegen.

Voor het personeel wordt voor zover mogelijk de CAO van gemeente ambtenaren gevolgd. De stijging van de personeelskosten hebben deels te maken met het vertrek van de beheerder, de heer Gottschal, in verband met het bereiken van de pensioengerechtigde leeftijd. En het vroegtijdig in diensttreden van de nieuwe beheerder, mevrouw Bloemendaal, voor een soepele overgang. Ook is het parttime dienstverband van een van de werknemers omgezet in een fulltime dienstverband.

Het bestuur van de stichting ontvangt geen vergoedingen voor haar werkzaamheden.



15 OVERZICHTSTABELLEN

HONDEN															
GEMEENTE	totaal	zwerf	afstand	terug- gebracht	geboren	uitwis- seling	anders IN	geplaatst	retour eigenaar	uitwis- seling	anders UIT	euthanasie	over- leden	op 31/12/13 aanwezig	aantal dagen verzorging
Kaag en Braassem	12	10	2	0	0	0	0	7	4	0	0	1	0	0	70
Katwijk	31	19	12	0	0	0	0	9	19	0	0	0	0	3	262
Leiden	72	51	17	4	0	0	0	21	46	1	0	2	0	2	1012
Leiderdorp	12	10	2	0	0	0	0	2	9	0	0	1	0	0	2
Oegstgeest	10	5	4	1	0	0	0	6	4	0	0	0	0	0	127
Teylingen	17	12	4	1	0	0	0	4	12	0	0	0	0	1	226
Voorschoten	26	19	5	2	0	0	0	7	17	0	0	1	0	1	230
Zoeterwoude	8	7	1	0	0	0	0	2	6	0	0	0	0	0	77
Almere	1			1					1						6
Alphen a/d Rijn	4		2	2				3				1			106
Beers	1			1				1							17
Den Haag	1			1				1							26
H.I. Ambacht	1			1				1							65
Hoofddorp	1					1		1							39
Eindhoven	1			1										1	216
Lisse	1		1					1							2
Nieuw-Vennep	1			1				1							11
Noordwijkerhout	3	2		1				1	2						23
Rijnwoude	1			1								1			23
Roosendaal	1			1										1	43
Rotterdam	1			1				1							233
Schagen	1			1				1							14
Voorburg	1			1				1							101
Wassenaar	3	1		2				2		1					7
totaal IN	211	136	50	24	0	1	0	73	120	2	0	7	0	9	2938
								TOTAAL UIT		202					

☒

KATTEN															
GEMEENTE	totaal	zwerf	afstand	terug- gebracht	geboren	uitwis- seling	anders IN	geplaatst	retour eigenaar	uitwis- seling	anders UIT	euthanasie	over- leden	op 31/12/13 aanwezig	aantal dagen verzorging
Kaag en Braassem	31	29	2	0	0	0	0	12	12	0	0	4	0	3	890
Katwijk	86	67	14	4	0	1	0	52	18	0	1	10	1	4	2588
Leiden	274	188	57	14	14	0	1	143	69	5	3	36	6	12	8083
Leiderdorp	32	20	9	3	0	0	0	14	11	1	1	2	0	3	771
Oegstgeest	18	12	3	2	0	1	0	9	6	1	0	2	0	0	260
Teylingen	49	32	13	4	0	0	0	30	12	1	0	5	0	1	1525
Voorschoten	49	39	5	1	4	0	0	21	18	0	2	1	1	6	1465
Zoeterwoude	13	9	0	0	4	0	0	7	2	0	0	4	0	0	562
Alphen a/d Rijn	1		1					1							30
Den Haag	3			3				3							173
Hillegom	2			2				2							43
Leidschendam	1			1				1							5
Lisse	1			1					1						20
Noordwijk	1		1					1							50
Rijnwoude	1	1							1						5
Zoetermeer	1			1				1							55
Zwanenburg	1			1				1							17
totaal	564	397	105	37	22	2	1	298	150	8	7	64	8	29	16542
								TOTAAL UIT		535					

☒

OVERIGE DIEREN niet onderverdeeld naar soorten

GEMEENTE	totaal	zwerf	afstand	terug-gebracht	geboren	uitwisseling	anders IN	geplaatst	retour eigenaar	anders UIT	uitwisseling	euthanasie	overleden	op 31/12/13 aanwezig	aantal dagen verzorging
Kaag en Braassem	13	10	2	1	0	0	0	10	1	1	1	0	0	0	281
Katwijk	18	18	0	0	0	0	0	13	3	0	0	2	0	0	350
Leiden	83	71	9	3	0	0	0	61	3	3	1	3	6	6	2155
Leiderdorp	17	16	1	0	0	0	0	11	4	0	0	1	0	1	362
Oegstgeest	19	12	6	1	0	0	0	16	0	1	0	2	0	0	630
Teylingen	10	10	0	0	0	0	0	5	2	0	0	1	0	2	432
Voorschoten	11	0	10	1	0	0	0	9	0	2	0	0	0	0	208
Zoeterwoude	1	1	0	0	0	0	0	0	0	0	0	1	0	0	14
Amersfoort	1			1				1							3
Rotterdam	1			1				1							17
Wassenaar	1	1						1							17
totaal	175	139	28	8	0	0	0	128	13	7	2	10	6	9	4469
								TOTAAL UIT							
								166							

☐

16 JAARREKENING 2013